

Projektplan

Adgang til data om veje og trafik

Standardiseringsprojektet 2016

Læsevejledning

Dette dokument er projektets hoveddokument. Dokumentet er en overordnet beskrivelse af projektet med beskrivelse af, hvilke medarbejdere, der er involveret i projektet, hvad økonomien er i projektet, og hvad projektets målsætning er.

Dokumentet skifter status undervejs i projektet og skal derfor udvikles og uddybes, efterhånden som projektet gennemgår sine forskellige faser – idé, analyse- og planlægning, design- og projektering, gennemførelse og afslutning. På side 3 i dokumentet findes en oversigt dokumentets status samt et versionsoverblik.

Indholdsfortegnelse

1.Om dette dokument	3
2.Baggrund og tidligere erfaringer	4
3.Formål og mål	5
4.Målgruppe	6
5.Succeskriterier	6
6.Leverancer	6
7.Interessentanalyse	7
8.Risici i projektet	9
9.Organisering	10
10.Timer og økonomi	11
11.Hovedtidsplan	11
12.Afgrænsning til andre projekter	12
13.Bilag	13

1. Om dette dokument

Projektleder: Sanne Karlsen (SAK)

Dokumentgodkender: Afdelingsleder Tue Ringsmose Madsen (TUM) samt styregruppeformand Eric thor Straten (ETS). Projektets styregruppe.

Aftalt procedure for godkendelse: Ved ændringer i projektplanen udarbejder projektlederen forslag til ændring. Dette godkendes af styregruppeformand og behandles derefter i styregruppen.

Dokumentets status

Idébeskrivelse

(x)

Idébeskrivelsen er første skridt på vej mod en projektplan. Der er tale om en idébeskrivelse, når dokumentet er udarbejdet af projektlederen i dialog med projektejer.

Projektplan

(x)

Dokumentet er baseret på en grundig analyse af projektets omfang og fremgangsmåde og i samarbejde med projektets deltagere og organisationen i øvrigt.

Forankringsrapport

Sæt kryds

Projektets leverancer er leveret, dokumentet er opdateret, og afsnittet om projektets udståender og forankring er udfyldt. Dokumentet er udvidet med forankringsrapporten.

Evaluering

Sæt kryds

I forbindelse med projektets afslutning udarbejdes en evalueringsrapport, der gøres tilgængelig for organisationen. Dokumentet er udvidet med evalueringsrapporten

Dokumentversioner

Dato	Beskrivelse af væsentlig ændring	Foretaget af	Godkendt (af og dato)
2016-02-11	1. godkendte version	SAK/MPA	Styregruppen, 11. feb. 16

2. Baggrund og tidligere erfaringer

Projektet er baseret på et forprojekt om Digitalt Vejnet, som Vejdirektoratet afsluttede i 2011. Forprojektet viste bl.a., at de meget omfattende, eksisterende data om veje og trafik kan nyttiggøres langt bedre, når data standardiseres og derved kan bruges på tværs af myndigheder samt udveksles til tredje part f.eks. den private sektor.

I perioden 2012-2015 har Vejdirektoratet og vejsektorens øvrige parter arbejdet med standardisering for på sigt at kunne udstille vej- og trafikdata til brug for andre offentlige myndigheder og tredje parter. Den konkrete udformning af datamodellerne, der beskriver det aftalte udvekslingsformat, sker i overensstemmelse med INSPIRE's principper for en fælles europæisk infrastruktur for geodata, og har i øvrigt en kobling til lignende initiativer f.eks. ISO, Dansk Standard og EU-standardisering. Arbejdet skal desuden ses sammen med den Fælles offentlige digitaliseringsstrategi, og ikke mindst strategien for Grunddata.

Standardiseringsprojekterne har været og er afgrænset til arbejdet med de mere statiske data, som disse præsenteres i de forskellige støttesystemer til de instanser, der arbejder med forvaltningsopgaver i forhold til veje.

Standardiseringsprojekterne afgrænser sig altså fra arbejdet med dynamiske data (realtidsdata). Udviklingen på realtidsdata om veje og trafik følges af standardiseringsprojektet, bl.a. med henblik på, at al data om veje og trafik skal kunne kobles, udveksles, anvendes og genanvendes.

Parallelt med selve standardiseringsprojektet er der blevet arbejdet med en ny fælles vej-referencemodel (v-ref), som skal muliggøre kobling af oplysninger om veje og trafik på tværs af de forskellige eksisterende referencesystemer. Et system, der skal danne de nye entydige nøgler og koble disse med GeoDanmark data samt håndtere ændringer og levere diverse services til v-ref brugerne leveres medio 2016. For en fuld udnyttelse af dette, skal øvrige anvendelsessystemer, herunder ikke mindst de to vejforvaltningssystemer, etablere koblingen til den centrale vejreferencedatabase.

De største udfordringer i forhold til anvendelsen af standarden knytter sig til den entydige identifikation af den/de vejstrækninger, der skal udveksles data om. Det viste sig både i høringssvarene i forhold til standarden i version 1.0.0 og i den praktiske afprøvning de to leverandører af vejforvaltningssystemer gennemførte i slutningen af 2015. Selv om data godt kan udveksles med standarden i version 1.0.0 så vil en implementering af den ny fælles vejreference (v-ref) i de to vejforvaltningssystemer muliggøre en kraftig forenkling af standarden og den praktiske anvendelse af den vil blive lettere.

Status på standardiseringsarbejdet:

- Den første udgave af standarddatamodel til udveksling af data om veje og trafik¹ er tilgængelig på Vejdirektoratets hjemmeside²
- Governancemodellen er blevet evalueret og revideret. Governancemodellen beskriver processer, organisation og beslutningsstruktur i forhold til udvikling og ændring af datamodellerne.
- Notater om samfundsmæssig nytteværdi er udarbejdet – både for den fælles vejreference model og for standardisering af vej og trafikdata. I notaterne skitseres nogle af de nytteværdier man kan forvente i forbindelse med standardiseringen og den lettere udveksling af data.
- Der er gennemført en afprøvning af udvalgte elementer af standarden
- Tre forslag til nye emner (vejkryds, vejlængde og signalanlæg), der skal indgå i standarden, er blevet analyseret og sendt i høring i Rådgivende Udvalg
- Kendskabet til såvel v-ref som standardisering er øget gennem præsentationer i relevante fora.

3. Formål og mål

Standardiseringsprojekternes helt overordnede formål er fortsat, at:

- Gøre vejsektoren mere klar til at møde udfordringer og muligheder, som voksende datamængder om veje og trafik giver
- Skabe bedre datagrundlag for offentlige beslutningsprocesser og planlægningsopgaver i forhold til veje og trafik
- Reducere risici og omkostninger ved deling, distribution og anvendelse af data
- Lette sammenkoblingen af offentlige data baseret på geografi (grunddata)
- Gøre det lettere at møde nationale og europæiske krav om dataleverancer og anvendelse af standarder
- Muliggøre en større konkurrence blandt leverandørerne, udvide leverandørkredsen samt åbne for nye anvendelsesmuligheder og nye aktører.

Projektets mål i 2016 er at:

- fremme nem adgang til at udveksle og bruge data om veje og trafik

Der skal arbejdes med at få skabt de rammer, der sammen med standardiseringsprojekternes allerede opnåede resultater, skal sikre, at det bliver lettere at dele og anvende data om trafik og veje på tværs af forskellige datakilder.

Parallelt hermed arbejdes der med den fortsatte udbygning af datastandarderne og udbrede kendskabet til deres eksistens.

¹ Omfatter stamdata om vejen (som vejbredde, trafikart, administrative forhold), rutenummerering, CVF-attributer, restriktioner, trafikstatistik og uheldsdata.

² www.vejdirektoratet.dk/standardisering

4. Målgruppe

- Leverandører af vejforvaltningssystemer (blandt andet vejman.dk og RoSy), og de relevante dataansvarlige hos vejmyndighederne dvs. i Vejdirektoratet og kommunerne.
- Andre offentlige aktører, der i forhold til Den fællesoffentlige Digitaliseringsstrategi skal anvende geodata, som led i opfyldelsen af strategiens mål.
- VD, SDFE, kommunerne og øvrige ansvarlige myndigheder i forhold til Danmarks evne til at indfri eksisterende og kommende EU-direktiver på området.
- Leverandører, iværksætter mv. med interesse for at levere løsninger, med data om veje og trafik, til borgere og myndigheder.

5. Succeskriterier

Der er beskrevet succeskriterier for de enkelte delprojekter, hvor det er relevant.

Projektets overordnede succeskriterier er (uprioriteret):

- Demonstrationsprojektet (delprojekt 1) er i gang eller er, med beslutning i styregruppen, blevet udskudt til 2017
- Personafhængigheden i forhold til udarbejdelse af udvidelser og ændringer til standarden er mindsket. Vejledninger m.m. er testet af fagligt kompetent udenforstående modelekspert.
- Det er afklaret, hvorledes projektet vil arbejde med udstilling af data de næste 2-3 år. VD's øvrige valg og aktiviteter i forhold til udstilling af data indgår i afklaringen.
- En ny version af standarden med konsekvens rettelselser i forhold til de i delprojekt 2, 3 og 4 belyste forhold samt med beskrivelse af emnerne vejkryds, vejlængde og signalanlæg er udgivet.

6. Leverancer

Leverancerne er detaljeret beskrevet i de enkelte delprojekter – her vises derfor kun en opsamling:

- Der er indgået aftaler med samarbejdspartner til gennemførelse af demonstrationsprojektet (delprojekt 1) *inden 1. nov.*
- Erfaringer fra demonstrationsprojektet er opsamlet i et notat senest 1 måned efter at demonstrationsprojektet er gennemført.
- En prioriteret liste med konkrete ændringer til standarden (inkl. dokumentation og vejledninger) på baggrund af analyserne i forhold til model- og metodemæssige afklaringer i delprojekt 2 er udarbejdet inden 1. maj – og behandles på første styregruppemøde herefter.
- Overblik over dokumentation, etablering af sporbarhed (historik) på tværs – samt procedure til vedvarende sikring af sporbarhed.
- Gennemført forløb omkring emnerne vejkryds, vejlængde og signalanlæg i henhold til governancemodellen
- Der er indsamlet og behandlet nye emner til standarden i henhold til governancemodellen. Forslagene forelægges styregruppen på første møde efter 1. maj.

7. Interessentanalyse

I nedenstående oversigt vises kun et sammendrag for de væsentligste interessenter. For flere detaljer se [bilag B](#).

Interessent	Interesse og håndtering/handling
VD, som leverandør af vejman.dk	<p>Central leverandør og bruger af data. Mere ensartet arbejde i forhold til kommunerne samt lettere samspil til andre systemer. Bedre landsdækkende overblik på tværs af aktører.</p> <p>Der holdes tæt kontakt. Inddrages i praktisk afprøvning af standarder. Deltager i styregruppen.</p>
SWECO, som leverandør af RoSy	<p>Central leverandør og bruger af data. Mere ensartet arbejde i forhold til kommunerne samt lettere samspil til andre systemer.</p> <p>Høres og involveres tæt. Deltager i Rådgivende Udvalg og styregruppen.</p>
VD, som vejforvalter	<p>Ensartede data og lettere adgang til data. Nærmere overlevering af data fra anlægsfasen til drift.</p> <p>Løbende orientering via deltagelse i Styregruppen. Informationsaktiviteter internt i VD.</p>
Kommunerne, som vejforvaltere	<p>Effektive arbejdsgange. Ens datagrundlag og lettere adgang til andres data. Lettere at komme i gang med grunddata og samspillet mellem geografiske data.</p> <p>Deltager i styregruppen. Informations indsats, også målrettet de enkelte kommuner.</p>
SDFE, Digitaliseringsstyrelsen og andre styrelser og ministerier	<p>Understøtte den fællesoffentlige digitaliseringsstrategi, samt overholdelse af EU-standarder og direktiver. Understøtte grunddata-arbejdet. Ensartede og (let)tilgængelige data på vej- og trafikområdet.</p> <p>Deltagelse i styregruppe / Rådgivende udvalg. Tæt kontakt med relevante fagpersoner.</p>
VD	<p>Godt samarbejde om grunddataprojekt og bidrage til VD's del af målopfyldelse på digitaliseringsstrategi. Bidrage til en effektiv og let anvendelse af data om trafik og veje til understøttelse af politiske beslutningsprocesser. Standarder for vej- og trafikdata er i overensstemmelse med VD's it-arkitekturprincipper. Muligheden for at anvende eller sammenstille data på tværs af de sammenhænge de er skabt i.</p> <p>Kontakt gennem ledelseshierarki og mødestruktur. EtS styregruppeformand. ITO bemander projektgruppen, og it-arkitekt er projektdeltager.</p>

Interessent	Interesse og håndtering/handling
KL / KTC	<p>Effektive arbejdsgange. Ens datagrundlag og lettere adgang til andres data. Lettere at komme i gang med grunddata og samspillet mellem geografiske data.</p> <p>Vær opmærksom på KL's arbejde med Fælles Kommunale geodata.</p> <p>Deltager i styregruppen. Informations indsats.</p>
Leverandører af løsninger, der anvender data om veje og trafik	<p>Mulighed for at udvikle eller forbedre løsninger til vejforvaltninger, myndigheder i øvrigt, virksomheder og borgere.</p> <p>Bred informationsindsats i fora, hvor mulige leverandører deltager</p> <p>Kontakt til studerende og forskere</p> <p>Stille data til rådighed i en form, så de er lette at anvende og let tilgængelige</p>

8. Risici i projektet

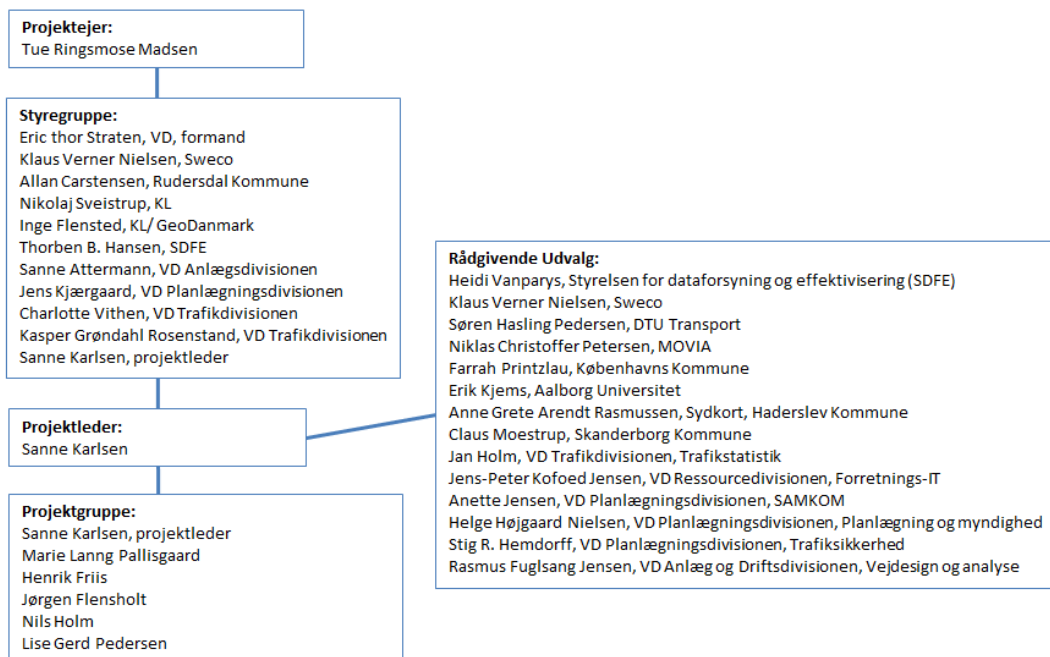
Herunder resumeres de vigtigste resultater af risikoanalysen, som i sin helhed kan ses i et bilag til dette projektdokument. Risikoscoren afspejler konsekvensen for projektet, hvis hændelsen indtræffer ganget med sandsynligheden for at hændelsen indtræffer. Skalaen er 1-25, hvor 1 er ubetydeligt og 25 er katastrofalt.

Den fulde risikoanalyse findes i [bilag C](#).

Beskrivelse af risikoen	Risiko score	Handling for at imødekomme risikoen
Manglende opbakning til projektet i VD	8	Tæt involvering af projektejer Tue Ringsmose Madsen – og dennes kontakflader til øvrig VD-ledelse. VD deltagere i styregruppen Bidrage til en forøget indsats og koordinering i VD i forhold til at se på data og deling af data på tværs af opgaver
Utilstrækkelige ressourcer/kompetencer i projektet.	6	Gode estimater, klare aftaler med ressourceleverandør, attraktive arbejdsvilkår – og muligheden for at trække fagviden og eksterne konsulenter ind.
Manglende vilje eller evne til at sikre at eksisterende systemer kan udveksle data ved brug af standarderne.	6	Involvering af interessenter, Kommunikation (markedsføring), tydeliggøre nytteværdi. Gennemføre demonstrationsprojekt (delprojekt 1).
Manglende opbakning og forståelse i kommunerne.	6	Repræsentanter for kommunerne i styregruppe / Rådgivende udvalg, kommunikation til kommunerne om projektet, involvere KL. Direkte kommunikation med kommunerne.
EU-direktiver eller nationale standarder er i konflikt med de nye vejdatastandarder.	4	Arbejdet med INSPIRE-direktivet og andre relevante EU-initiativer følges tæt. Tilsvarende følges Grunddata, datafordeler og andre nationale tiltag.

Beskrivelse af risikoen	Risiko score	Handling for at imødekomme risikoen
Implementering af v-ref (VRD) i vejforvaltningssystemerne bliver ikke igangsat eller forsinkes.	4	Standardiseringsarbejdet kan fortsætte men skal tilpasses situationen. Det skal undersøges om den nuværende model for udveksling af vejidentifikation kan forenkles – uden VRD.

9. Organisering



10. Timer og økonomi

Der er i 2015 afsat en budgetramme til standardiseringsprojektet på i alt ca. 2,4 mio. kr. Timer anvendt af Vejdirektoratets ansatte til projektet indgår i det budgetterede beløb.

Det estimerede timeforbrug for ansatte/fast tilknyttede konsulenter ser således ud:

Opgave	Opgaven i alt
Projektledelse, sekretariatsopgaver og projektdeltagelse	880
1. Praksis og gennemførelse	300
2. Model- og metodemæssige afklaringer	400
3. Dokumentation og afgrænsninger	270
4. Analyse og design af løsning til udstilling og anvendelse af udvekslede data	120
5. Integre vejryds, vejlængde og signaler i standarden	360
6. Nye emner til standarden	240

i alt – estimeret

2570

Der er ikke i projektet afsat midler til betaling af kommuner, leverandører af vejforvaltningssystemer el. lignende for deltagelse i projektet.

11. Hovedtidsplan

Hovedtidsplanen afspejler et behov for at få afklaret om og hvornår VRD implementeres i de to vejforvaltningssystemer, før delprojekt 1 kan gennemføres. Samtidig er der en række model og metodemæssige problemstillinger som med fordel kan afklares inden der udvikles en ny version af standardmodellen. I tidsplanen afspejler en forventning om at i hvert fald Vejdirektoratet kan være afklaret om implementering af VRD i vejman.dk i starten af 3. kvartal.

Standardisering													
delprojekt	1. kvartal			2. kvartal			3. kvartal			4. kvartal			2017
	1	2	3	4	5	6	7	8	9	10	11	12	13
1	Praksis og gennemførelse												
2	Model- og metode mæssige afklaringer												
3	Dokumentation og afgrænsninger												
4	Analyse og design af løsning til udstilling og anvendelse af udvekslede data												
5	Integrere vejryds, vejlængde og signaler i standarden												
6	Nye emner til standarden												

12. Afgrænsning til andre projekter

Afgrænsningen betyder, at projektet **ikke** omfatter følgende:

- Etablering af it-systemer eller datagrundlag.
- Arbejdet med at fastlægge autoritative grunddata på vejområdet.
- Standardisering af dynamiske data (real tids data) indgår ikke på nuværende tidspunkt.
- Udarbejdelse af oplæg til lovgivning, cirkulærer eller til sanktioner for ikke at overholde standarderne. Standardiseringen forudsættes som udgangspunkt at ske ved frivillige aftaler og konsensus.

Arbejdet vil blive **koordineret** med:

- Vejforvaltningssystemerne vejman.dk og RoSy.
- Et evt. projekt om videre arbejde med grunddata på vejområdet, som i givet fald forventes initieret af Grunddatabestyrelsen.
- Vejdirektoratets konkrete initiativer til standardisering af data og øget anvendelse af data på tværs af systemer
- Vejdirektoratets arbejde med it-strategi, digital forretningsstrategi, datastrategi og it-rammearkitektur (herunder systemarkitektur for ITS).
- Arbejdet med implementering af Vejreferencemodellen.

Projektet er i øvrigt tilpasset intentionerne i den Fælles offentlige Digitaliseringsstrategi og INSPIRE.

Arbejdet med standardisering retter sig bredt mod anvendelser på vejområdet, i den offentlige sektor generelt og den private sektor. Hvor det er hensigtsmæssigt, vil anbefalingerne lægge sig op ad eksisterende "de facto" standarder. Det er intentionen, at forslag om standarder på ét område ikke må medføre en u hensigtsmæssig påvirkning af arbejdet på områder, hvor data alene anvendes af den enkelte vejmyndighed.

13. Bilag

Bilag A: Beskrivelse af delprojekterne

Bilag B: Interessentanalysen

Bilag C: Risikoanalysen

Bilag D: Kalender for Governance-aktiviteter 2016