



Udbudsforskrifter

Drift

Vintertjeneste

Vintertjeneste med lastbil

Paradigma for instruks

- A. Glatførebekæmpelse
- B. Snerydning
- C. Kombikørsel

Instruks - glatførebekæmpelse, Vintertjeneste med lastbil

A. INSTRUKS - GLATFØREBEKÆMPELSE

1. GENERELT

Instruksen er til brug for chaufføren, og omfatter hans arbejdsopgaver ved beredskabsperiodens start, samt under indsats.

1.1 Forberedelser inden vinter

Her beskrives de forberedelser der skal gennemgås inden vinter, fx:

Den rute der skal saltes omfatter såvel egentlige kørebaner som svingbaner, rundkørsler, vejtilslutninger, buslommer, pladser o.l.

Entreprenøren skal gøre sine chauffører bekendt med standardruten, som er beskrevet på såvel rutekort som rutebeskrivelse og instruere i eventuelle særlige forhold på ruten.

1.2 Udkald

Såvel beredskabsperiode som udkaldstid er en gentagelse fra vilkår.

Chaufføren skal være klar til omgående udrykning på alle tider af døgnet i hele beredskabsperioden som strækker sig fra dd/mm til dd/mm det efterfølgende år.

De relevante oplysninger, svarende til kommunens materiel anføres

Ved udkald meddeler vintervagten hvor meget *salt/grus* der anbefales spredt, samt hvor meget *salt/grus* og væske der skal læsses på sprederen hhv. lastbilen.

Arbejdet skal påbegyndes hurtigst muligt, og senest xx min. efter at entreprenøren pr. telefon er udkaldt af vintervagten.

2. ARBEJDETS UDFØRELSE

Såfremt der ikke udarbejdes en sikkerheds- og betjeningsinstruks for sprederen, skal indholdet af denne indarbejdes her.

Chaufføren skal være bekendt med sikkerheds- og betjeningsinstruks for salt-/grussprederen.

Chaufføren skal, såfremt der før eller under arbejdets gennemførelse sker uregelmæssigheder, straks meddele dette til vintervagten.

2.1 Inden arbejdets påbegyndelse

Enten, fx:

Chaufføren monterer saltsprederen på lastbilen, sikrer at den er spændt ordentligt fast og kontrollerer at sprederen er læsset med *både salt og saltlage*.

Eller, fx:

Chaufføren monterer saltsprederen på lastbilen, sikrer at den er spændt ordentligt fast og læsset/får læsset sprederen med *salt og saltlage*.

Instruks - glatførebekæmpelse, Vintertjeneste med lastbil

Eller, fx: Chaufføren kobler efterløberen til lastbilen, sikrer at den er spændt ordentligt fast og læsser efterløber og lastbil med *salt/grus*.

Teksten skal tilpasses kommunens niveau for overvågning af arbejdet

Umiddelbart inden arbejdets påbegyndelse ved rutens startsted skal chaufføren afgive klarmelding til vintervagten over mobiltelefonen og modtage eventuelle yderligere instrukser. Såfremt vintervagten melder optaget påbegyndes arbejdet og der foretages genopkald snarest muligt.

2.2 Under arbejdets udførelse

Den relevante tekst indføres, enten:

Fugtsaltning udføres som forebyggende foranstaltning på tør eller våd kørebane, men kan også udføres efter at der er opstået rim, samt under og efter snefald.

Eller:

Lagespredning udføres som forebyggende foranstaltning på tør eller våd kørebane, men kan også udføres efter at der er opstået rim, samt efter snefald.

Eller:

Grusning udføres på sne- eller isglat kørebane.

Mobiltelefonen skal være tændt - og kunne høres - under indsatsen.

Det gule blinklys skal være tændt og synligt hele vejen rundt under alle situationer, også under læsning af efterløberen med *salt/grus* under indsatsen.

Chaufføren skal indstille sprederen til den aftalte dosering, og i øvrigt indstille spredbredde og symmetri i overensstemmelse med de aktuelle vejstrækningers krav. Der skal spredes salt indtil ca. 50 cm før belægningskant. Der må ikke spredes salt ind over græs eller beplantet helle.

Ruten skal gennemkøres uden pauser.

Rutekortet og den aftalte standardgennemkørsel skal nøje følges, hvis der ikke er truffet andre aftaler. Chaufføren skal under spredningen kontrollere saltningsens kvalitet (bredde, fordeling og symmetri) og om nødvendigt korrigerer spredereindstillingen, fx ved stærk sidevind.

Arbejdet skal altid udføres i kørebanens kørselsretning. Kørehastigheden skal tilpasses forholdene og må ikke overstige:

De anførte kørehastigheder skal tilpasses kommunens spredemateriel og må ikke være højere end at salt/grus/lage ikke slynges ud i rabatten.

- Ved saltlage, max. 60 km/t.
- Ved befugtet salt, max. 50 km/t.
- Ved grus eller tørsalt i tallerkenspreder, max. 40 km/t.
- Ved efterløber uden tallerkenspreder, max. 50 km/t.

Instruks - glatførebekæmpelse, Vintertjeneste med lastbil

Såfremt der ved fyldning af efterløber, eller på anden måde spildes salt/grus på vejen, skal dette fjernes inden arbejdet genoptages.

Såfremt der under kørslen konstateres eller opstår fejl eller skader på vejen, vejudstyr eller materiel, skal chaufføren omgående kontakte vintervagten, som afgør om reparation skal udføres omgående, eller det kan afvente arbejdets færdiggørelse.

Når arbejdet indstilles, også midlertidigt, skal dette straks meddeles vintervagten, så der til stadighed er overblik over arbejdets omfang.

2.3 Efter arbejdets udførelse

Såfremt entreprenøren skal smøre materiel, anføres dette.

Når arbejdet er afsluttet melder chaufføren færdig til vintervagten og gør opmærksom på eventuelle konstaterede fejl og mangler ved materiellet.

Enten:

Hvis vintervagten ikke har givet/giver ordre til yderligere aktiviteter, afsluttes arbejdet, spreder rengøres, *smøres*, læsses med salt og saltlage og kontrolskema udfyldes.

Eller:

Hvis vintervagten ikke har givet/giver ordre til yderligere aktiviteter, afsluttes arbejdet, spreder rengøres, *smøres* og henstilles på materielpladsen. Kontrolskema udfyldes.

Spredeskive, spredebom og evt. drivhjul rengøres efter saltning/grusning ved skylning eller - i frostvej - ved børstning. Der må **ikke** benyttes højtryksspuling.

3. KONTROL

Chaufføren afleverer/faxer det udfyldte og underskrevne kontrolskema til vintervagten, når arbejdet er afsluttet.

Hvis der skal afleveres kopi af køreskive kan anføres:

Efter arbejdets afslutning kopierer chaufføren - på vintervagtens vagtstue - fartskriverens diagramark (køreskiven) over på kontrolskemaet, og afleverer det til vintervagten.

Eksempel, skal tilpasses kommunens materiel

Sikkerheds- og betjeningsinstruks for EPOKE spredeautomat, type PWB 33/30/50 HS

0	Sikkerhedsinstruks
0.1	Før brug skal føreren efterse om betjenings-, sikkerheds- og beskyttelsesanordninger er påsatte og i orden. Der må ikke køres, såfremt dette ikke er i orden.
0.2	Det er livsfarligt og absolut forbudt at opholde sig i spredebeholderen, medens sprederen er i gang.
0.3	Afhjælpning af forstyrrelser i spredebeholderen, vedligeholdssarbejde og reparationer må kun foretages, når maskinen er sat ud af drift.

1	Før turen starter
1.1	Det sikres, at spredet der ligger løst på lad fastgøres (med kæde og sidestøtter). Hydraulikoliestand kontrolleres.
1.2	Spredetragt, spredetallerken og drivhjul kontrolleres for skader, højde og hældning.
1.3	Lys, signalgivningsudstyr, sprinkler, vinduesvisker og bremses funktionsprøves inden start.
1.4	Hovedafbryderen tændes. Datalogning startes, og der indtastes chaufførnavn og spredemængde med det oplyste antal g/m ² .
1.5	Når der fyldes salt på sprederen: PAS PÅ GITTER.
1.6	Når der er fyldt væske på sprederen: KØR IKKE FØR SLANGE ER AF-MONTERET.

2	Når turen er slut
2.1	Tøm spredet for salt. (Husk maks. 800 omdr. på motor under aftømning). Saltet tømmes i saltladen.
2.2	Fyld spredet op med saltlage.
2.3	Rengør spredet ved skylning eller børstning (i frostvejr). (Bagende af spredet må ikke højtryksspules).
2.4	Smør 2 stk. bøsninger for vejhjulet.
2.5	Køretøj med spredet køres på plads.
2.6	Datalogning stoppes, og der slukkes for hovedafbryder.

Instruks - snerydning, Vintertjeneste med lastbil

B. INSTRUKS - SNERYDNING

1. GENERELT

Instruksen er til brug for chaufføren, og omfatter hans arbejdsopgaver ved beredskabsperiodens start, samt under indsats.

1.1 Forberedelser inden vinter

Her beskrives de forberedelser der skal gennemgås inden vinter, fx:

Den rute der skal ryddes omfatter såvel egentlige kørebaner som svingbaner, rundkørsler, vejtilslutninger, buslommer, pladser o.l.

Entreprenøren skal gøre sine chauffører bekendt med standardruten, som er beskrevet på såvel rutekort som rutebeskrivelse og instruere i eventuelle særlige forhold på ruten.

1.2 Udkald

Såvel beredskabsperiode som udkaldstid er en gentagelse fra vilkår.

Chaufføren skal være klar til omgående udrykning på alle tider af døgnet i hele beredskabsperioden som strækker sig fra dd/mm til dd/mm det efterfølgende år.

Arbejdet skal påbegyndes hurtigst muligt, og senest xx min. efter at entreprenøren pr. telefon er udkaldt af vintervagten.

2. ARBEJDETS UDFØRELSE

Såfremt der ikke udarbejdes en sikkerheds- og betjeningsinstruks for materiellet, skal indholdet af denne indarbejdes her.

Chaufføren skal være bekendt med sikkerheds- og betjeningsinstruks for sneploven.

Chaufføren skal, såfremt der før eller under arbejdets gennemførelse sker uregelmæssigheder, straks meddele dette til vintervagten.

2.1 Inden arbejdets påbegyndelse

Chaufføren monterer selv ploven på lastbilen, sikrer at den er spændt ordentligt fast til bilen og at skær og hjul/slæbesko er justeret efter de angivne instrukser.

Teksten skal tilpasses kommunens niveau for overvågning af arbejdet.

Umiddelbart inden arbejdets påbegyndelse ved rutens startsted skal chaufføren afgive klarmelding til vintervagten over mobiltelefonen og modtage eventuelle yderligere instrukser. Såfremt vintervagten melder optaget påbegyndes arbejdet og der foretages genopkald snarest muligt.

2.2 Under arbejdets udførelse

De gældende retningslinier for snerydningens start anføres:

Snerydning iværksættes normalt når snedækket er større end 3-5 cm. Hvis andet ikke er aftalt med vintervagten, udføres snerydningen i henhold til rutekort og rutebeskrivelse.

Mobiltelefonen skal være tændt - og kunne høres - under indsatsen.

Det gule blinklys skal være tændt og synligt hele vejen rundt og ved kørsel med sneplov skal de særligt monterede lygter (projektører) ligeledes være tændt.

Lastbilens totalvægt skal ved kørsel med store sneplove øges til mere end 16 tons.

Lastbilen skal læsses med ballast, således at køretøjets samlede vægt er over 16 tons. **Saltspreder må ikke benyttes som ballast.**

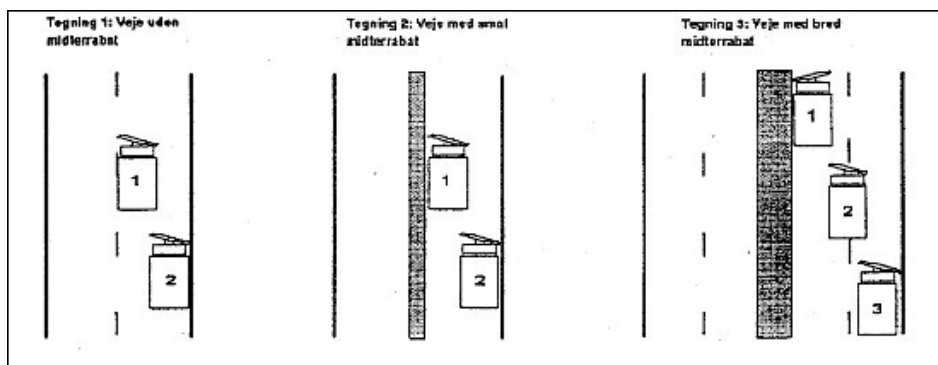
For det overordnede vejnet kan anføres følgende 4 afsnit:

Lastbilplovenes hovedopgave er at sørge for at kørebanerne hele tiden er farbare. Lastbilerne skal derfor hovedsageligt gennemføre rydning af de gennemgående strækninger, i kørebanernes normale trafikretning.

Snerydning foregår kolonnevis, med 2-3 plove i hver kolonne. Den aftalte kolonnefører er kontaktperson til vintervagten.

Ved veje med smal midterrabat, eller uden midterrabat, udføres snerydningen så der først ryddes fra vejens midte og mod højre, og efterfølgende ryddes der yderligere mod højre side af vejen. Det skal påses, at sneen fjernes helt i bund i plovens fulde bredde.

Ved veje med bred midterrabat, hvor sneen kan skubbes ind på denne, udføres snerydning ved at den forreste plov skubber mod vejmidten, medens de efterfølgende plove skubber mod højre side af vejen.



For de mindre vejnet kan anføres følgende:

Snerydningen udføres således, at der først ryddes fra vejens midte og mod højre, og at der efterfølgende ryddes yderligere mod højre i plovens fulde bredde.

Instruks - snerydning, Vintertjeneste med lastbil

Overvej evt. yderligere detaljering.

Snerydning ved buslommer, vejkryds og pladser m.m. aftales med vintervagten.

Kørehastigheden skal afpasses efter forholdene.

Arbejdet skal udføres med hensyntagen til omgivelserne, herunder trafikanter, naboer og andre entreprenørers arbejde i forbindelse med snerydning. Derfor skal følgende hensyn tages:

- Der må ikke køres hurtigere end at sneen kan aflægges hensigtsmæssigt langs vejen, og ikke kastes ind over cykelstier, fortove og naboejendomme.
- Der må ikke ved passage af broer kastes sne- og isklumper ud over brosider, til gene for den nedenunder kørende trafik.
- Der skal vises hensyn overfor fodgængere, cyklister og andre trafikanter som færdes eller opholder sig i nærheden af arbejdsstedet.
- Der skal vises hensyn overfor parkerede biler, vejens udstyr, herunder kantsten, færdselstavler, kantaflmærkning mv.
- Hvor kørebane og cykelsti er adskilt med en mindst én meter bred stribe med kantpæle, skal sneen oplægges i en vold på den hvide stribe mellem kørebane og cykelsti.
- Langs alle kørebanekanter mod rabat, skal sneen skubbes ca. 10 cm ud over asfalkanten.

Chaufføren skal under arbejdets udførelse kontrollere resultatet af den aftalte snerydningsindsats, og kontakte vintervagten i tilfælde af uregelmæssigheder og uafklarede spørgsmål.

Chaufføren skal regelmæssigt kontrollere plovens skær for nedslidning og herved sikre, at der bliver skiftet skær inden selve plovbladet bliver slidt.

Såfremt der under kørslen konstateres eller opstår fejl eller skader på vejen, vejudstyr eller materiel, skal chaufføren omgående kontakte vintervagten, som afgør om reparation skal udføres omgående, eller det kan afvente arbejdets færdiggørelse.

Når arbejdet indstilles, også midlertidigt, skal dette straks meddeles vintervagten, så der til stadighed er overblik over arbejdets omfang.

2.3 Efter arbejdets udførelse

Såfremt entreprenøren skal smøre materiel, anføres dette.

Når arbejdet er afsluttet melder chaufføren færdig til vintervagten og gør opmærksom på eventuelle konstaterede fejl og mangler ved materiellet.

Instruks - snerydning, Vintertjeneste med lastbil

Enten: Hvis vintervagten ikke har givet/giver ordre til yderligere aktiviteter, afsluttes arbejdet, plov rengøres, *smøres* og kontrolskema udfyldes.

Eller: Hvis vintervagten ikke har givet/giver ordre til yderligere aktiviteter, afsluttes arbejdet, plov rengøres, *smøres* og henstilles på materielpladsen. Kontrolskema udfyldes.

3. KONTROL

Chaufføren afleverer/faxer det udfyldte og underskrevne kontrolskema til vintervagten, når arbejdet er afsluttet.

Hvis der skal afleveres kopi af køreskive kan anføres: Efter arbejdets afslutning kopierer chaufføren - på vintervagtens vagtstue - fartskriverens diagramark (køreskiven) over på kontrolskemaet, og afleverer det til vintervagten.

Eksempel, skal tilpasses kommunens materiel

Sikkerheds- og betjeningsinstruks for plov

0	Sikkerhedsinstruks
0.1	Før brug skal føreren efterse om betjenings-, sikkerheds- og beskyttelsesanordninger er påsatte og i orden. Der må ikke køres, såfremt dette ikke er i orden.

1	Før turen starter
1.1	Lys, blink, signalgivningsudstyr og bremses funktionsprøves inden start.

2	Under arbejdets udførelse
2.1	Gummi-/stålskærets anlægsflade mod vejen kontrolleres jævnligt under brug, således at der hele tiden er et ensartet og jævnt tryk mod vejen. Justering af plovens tryk foretages med støttehjulet/slæbeskoen.
2.2	For hver 8 driftstimer smøres alle smørenipler.
2.3	Plovskæret kontrolleres jævnligt. Ved nedslidt eller skævslidt plovskær køres på værksted for udskiftning.

3	Efter arbejdets udførelse
3.1	Ploven rengøres ved spuling, hvis det ikke er frostvejr.
3.2	Plovskæret kontrolleres. Ved nedslidt eller skævslidt plovskær køres på værksted for udskiftning.
3.3	Evt. slæbesko kontrolleres. Ved nedslidt slæbesko køres på værksted for udskiftning.
3.4	Alle smørenipler smøres.

Instruks - kombikørsel, Vintertjeneste med lastbil

C. INSTRUKS - KOMBIKØRSEL

1. GENERELT

Instruksen er til brug for chaufføren, og omfatter hans særlige arbejdsopgaver i forbindelse med kombikørsel.

1.1 Forberedelser inden vinter

Forberedelse inden vinter er som for glatførebekæmpelse og snerydning.

1.2 Udkald

Forhold vedr. udkald er som for glatførebekæmpelse.

Arbejdet skal påbegyndes hurtigst muligt, og senest xx min. efter at entreprenøren pr. telefon er udkaldt af vintervagten.

2. ARBEJDETS UDFØRELSE

Såfremt der ikke udarbejdes en sikkerheds- og betjeningsinstruks for materiellet, skal indholdet af denne indarbejdes her.

Chaufføren skal være bekendt med sikkerheds- og betjeningsinstruks for saltspreder og sneplov.

Chaufføren skal, såfremt der før eller under arbejdets gennemførelse sker uregelmæssigheder, straks meddele dette til vintervagten.

2.1 Inden arbejdets påbegyndelse

Enten, fx:

Chaufføren monterer saltsprederen på lastbilen, sikrer at den er spændt ordentligt fast og kontrollerer at sprederen er læsset med *både salt- og saltlage*.

Eller, fx:

Chaufføren monterer saltsprederen på lastbilen, sikrer at den er spændt ordentligt fast og læsset/får læsset sprederen med *salt og saltlage*.

Eller, fx:

Chaufføren kobler efterløberen til lastbilen, sikrer at den er spændt ordentligt fast og læsset efterløber og lastbil med *salt/grus*.

Chaufføren monterer herudover ploven på lastbilen, sikrer at den er spændt ordentligt fast til bilen og at skær og hjul/slæbesko er justeret efter de angivne instrukser.

Teksten skal tilpasses kommunens niveau for overvågning af arbejdet.

Umiddelbart inden arbejdets påbegyndelse ved rutens startsted skal chaufføren afgive klarmelding til vintervagten over mobiltelefonen og modtage eventuelle yderligere instrukser. Såfremt vintervagten melder optaget påbegyndes arbejdet og der foretages genopkald snarest muligt.

Instruks - kombikørsel, Vintertjeneste med lastbil

2.2 Under arbejdets udførelse

Kombikørsel udføres som oprydning efter snefald, eller hvor et let snelag kan fjernes ved en enkelt gennemkørsel.

Salt må kun spredes i den ryddede bredde.

Kombikørsel gennemføres i øvrigt efter de under glatførebekæmpelse og snerydning anførte retningslinier.

2.3 Efter arbejdets udførelse

Arbejdet gennemføres efter de under glatførebekæmpelse og snerydning anførte retningslinier.

3. KONTROL

Kontrol gennemføres efter de under glatførebekæmpelse og snerydning anførte retningslinier.

Kolofon

Titel: Udbudsforskrifter. Drift. Vintertjeneste - Vintertjeneste med lastbil

Dato Maj 2004

Redaktion: Vejdirektoratet, Vejregelrådet

Foto:

Tegninger:

Copyright: Vejdirektoratet

Udgiver Vejdirektoratet

ISSN: 1600-006X

ISBN: 87-7923-655-3