

INSTRUKS FOR INFORMATIONSSKILTE VED VEJARBEJDE PÅ STATSVEJE

JULI 2014

INDHOLDSFORTEGNELSE

A. INFORMATIONSTAVLER OM VEJARBEJDE	2
B. INFORMATIONSSKILTE OM VEJARBEJDE	3
BILAG 1 – UDSEENDE AF INFORMATIONSTAVLER/-SKILTE	4
BILAG 2 – PLACERING AF SKILTE	5
DETAILTEGNING FOR OPSTILLING OG FLYTBARE FUNDAMENTER.....	6



A. INFORMATIONSTAVLER OM VEJARBEJDE

Gul/sorte informationstavler har til formål at informere om et forestående arbejde, således at trafikanterne har mulighed for at vælge en anden rute eller søge nærmere oplysninger via aviser, internet eller tekst-tv.

Gul/sorte informationstavler opsættes 1-2 uger før arbejdet påbegyndes efter aftale med den lokale trafikafviklingsafdeling. Dette kræver en særskilt rådighedsansøgning. For denne type informationstavler henvises der til håndbøgerne tegninger for afmærkning af vejarbejder, tegning M0600, L0600 og B0600.



B. INFORMATIONSSKILTE OM VEJARBEJDE

Informationsskilte opsættes ved vejarbejder, der har en varighed på mere end 10 arbejdsdage og indeholder væsentlige trafikantgener fx hastighedsnedsættelser i dagtimerne. Arbejder, der alene giver trafikantgener om natten, skal som udgangspunkt ikke have opsat skilte. Skiltene skal ikke opsættes på sideveje, der ikke er statsveje.

Skiltene skal placeres efter *A 39 vejarbejde* og i den rækkefølge, der er angivet på figuren i bilag 1. Skiltet bør ikke opsættes, hvor den midlertidige hastighed er højere end 80 km/h. De opsættes i hvert enkelt tilfælde efter en konkret besigtigelse af strækningen.

Informationsskiltene opsættes kun i vejens højre side. Dette gælder også for motorveje. De skal placeres bag autoværn og placeres i en afstand fra nødspor- eller kørebane kant i henhold til bestemmerne omkring fritrumsprofil. Hvor der ikke forefindes autoværn skal informationsskiltene placeres bag midlertidigt trafikværn alternativt skal standen forsynes med brudled. Et flytbart standersystem med brudled er udviklet. Informationsskiltet skal som hovedregel kun stå på vejareal og skal opstilles vinkelret på kørebanen. Hvor dette ikke er muligt må skiltet vinkles. Skiltene opsættes i samme højde som de øvrige tavler ved vejarbejder.

Informationsskiltene må ikke placeres således, at de tager udsynet for andre færdselstavler. De må derfor som hovedregel ikke opsættes nærmere end 50 m (100 m på motorveje) før eller efter andre permanente tavler. Pas på ved højredrejende kurver. De må heller ikke placeres på steder, der kræver trafikanternes ubetingede opmærksomhed, som eksempelvis hvor trafikken fra tilkørselsramper fletter med trafikken på motorvejen.

Det er Vejdirektoratet, som i hvert enkelt tilfælde afgør, om skiltene skal opsættes.



BILAG 1 – UDSEENDE AF INFORMATIONSTAVLER/SKILTE

Forklaringsinformation



Dato tilpasses faktiske forhold

1 - 10 km
kan udskiftes til
2 - 10 km

Note for tavle:
Højde=175cm
Bredde=225cm
Areal=3.94m²
KPF=60mm

Materialetyper:
Bund - type 3
Tekst og ramme - type 2
V=170mm/143mm/101mm

Forklaringsinformation



Note for tavle:
Højde=225cm
Bredde=400cm
Areal=9.00m²
KPF=60mm

Materialetyper:
Bund - type 2
Tekst og ramme - type 2
V=170mm/143mm/101mm

Forklaringsinformation



Her forbedrer
kan udskiftes til f.eks.:
Her reparerer

vejen
kan udskiftes til f.eks.:
broen
bygværket

Note for tavle:
Højde=175cm
Bredde=300cm
Areal=5.25m²
KPF=60mm

Materialetyper:
Bund - type 2
Tekst og ramme - type 2
V=170mm/143mm/101mm

Forklaringsinformation



Her udvides
kan udskiftes til f.eks.:
Her bygges

Note for tavle:
Højde=175cm
Bredde=300cm
Areal=5.25m²
KPF=60mm

Materialetyper:
Bund - type 2
Tekst og ramme - type 2
V=170mm/143mm/101mm

Forklaringsinformation



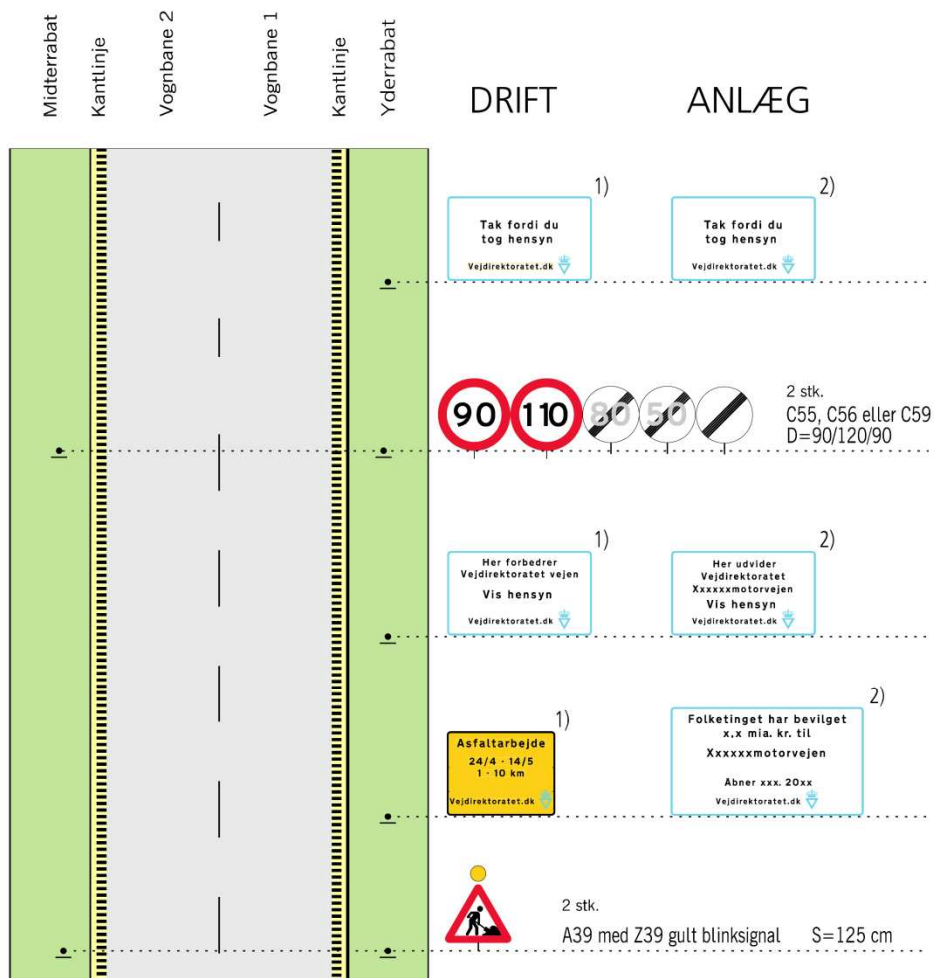
Note for tavle:
Højde=175cm
Bredde=300cm
Areal=5.25m²
KPF=60mm

Materialetyper:
Bund - type 2
Tekst og ramme - type 2
V=170mm/101mm



BILAG 2 – PLACERING AF SKILTE

I denne tegning vises rækkefølgen for opsætning af informationsskilte ved drifts- og anlægsarbejder.

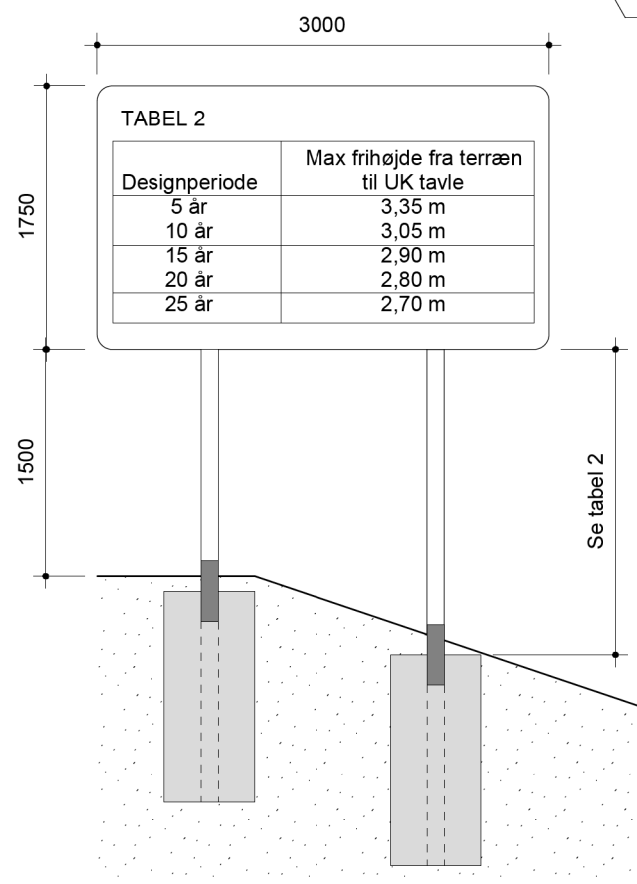
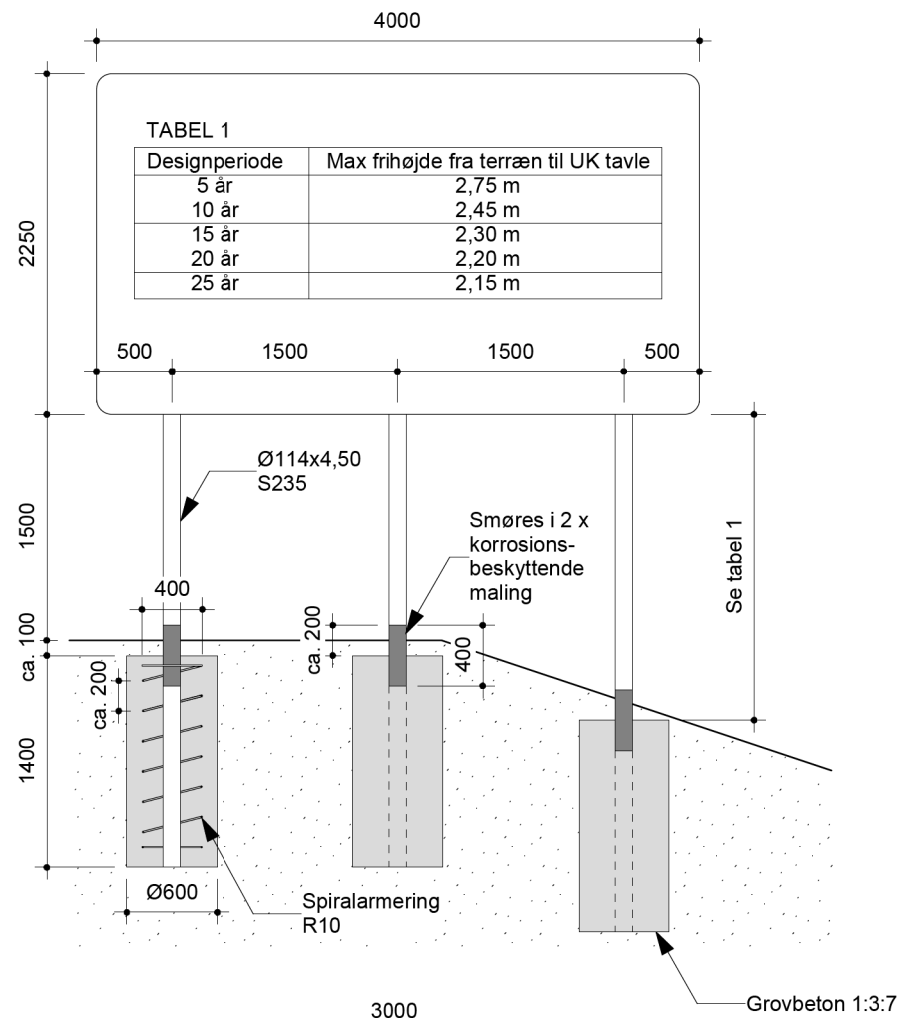


Note


- 1) Opsættes ved mindre anlægs- og vedligeholdelsesarbejder
- 2) Opsættes ved større anlægsarbejder

Krone skal udføres som logo på vd.dk
 Se hjemmesiden - www.vd.dk og søg på logo.
 Se CMYK værdi for farver på vd.dk
 Farven skal svare til Blå, CMYK-værdi:
 100,0,20,10 til Krone og ramme.

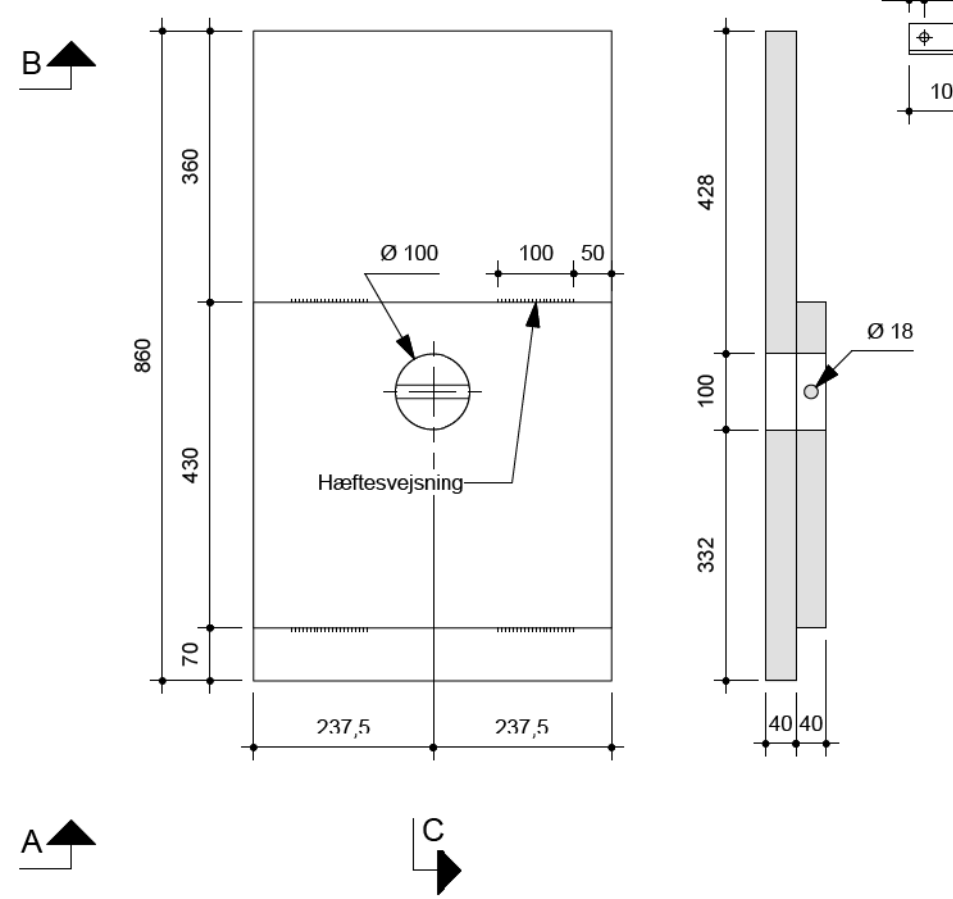
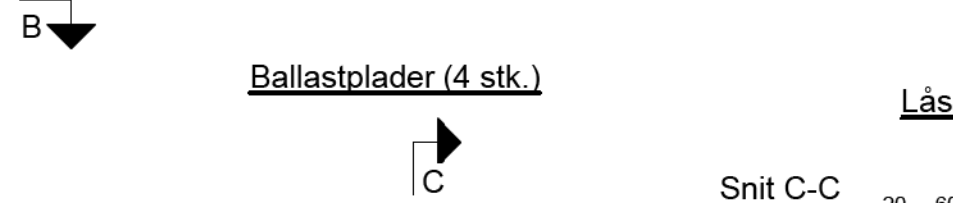
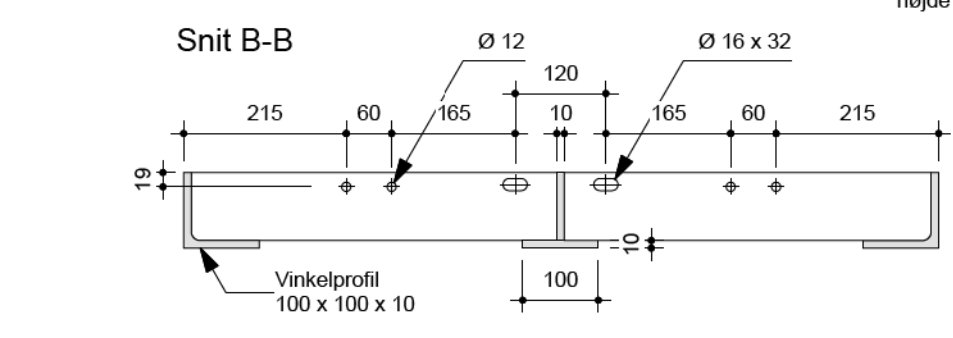
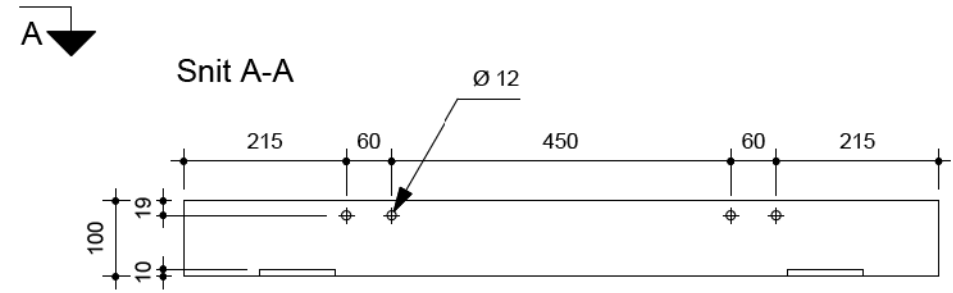
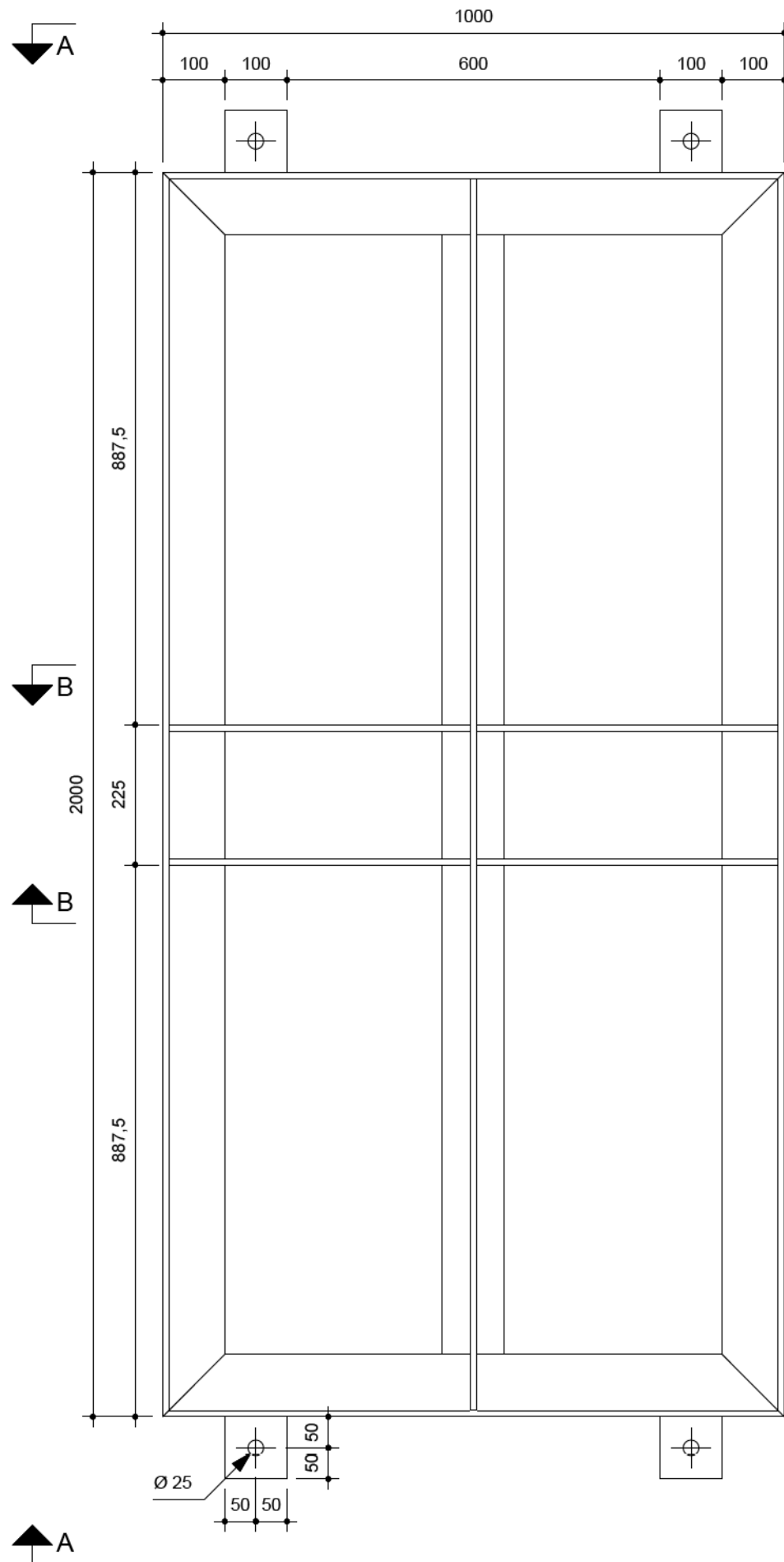




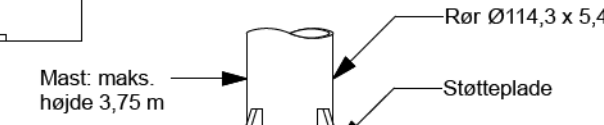
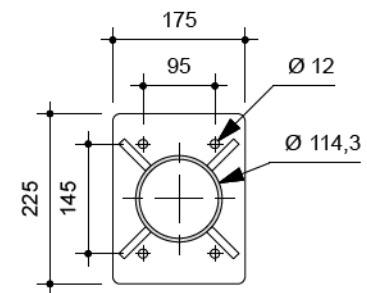
V:\Data\Vejs\Bering\Vejtavler\Typetegning\24094.dgn

TYPETEGNING					
OPSÆTNING					
Detailtegning af opstilling Infotavler					
1:10					
Proj.	TL	Tegnet	TL	Kontroll.	TL
					Dato
					01.02.2012
 Vejdirektoratet					24094

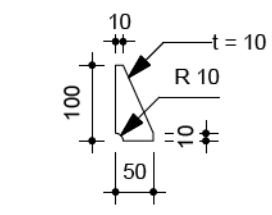
Rammekonstruktion



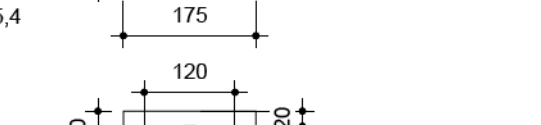
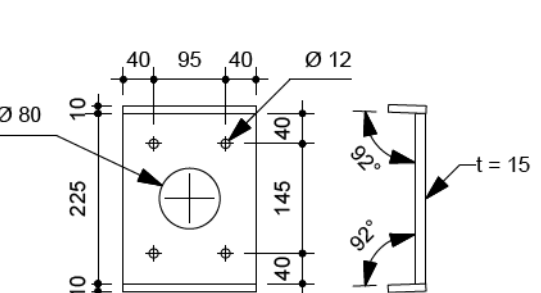
Fodflange til mast



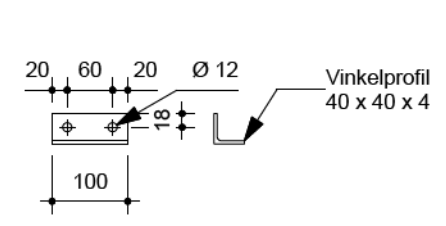
Støtteplade



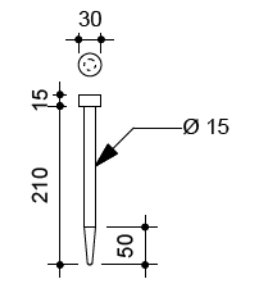
Plade til brudled



Låsebeslag (8 stk.)



Stålpøk (4 stk.)



NOTE:

Stålkvalitet S235 J0 til følgende:
Rammekonstruktion, ballastplader, låsebeslag, støtteplade og mast

Stålkvalitet S355 J0 til følgende:
Plade til brudled, fodflange til mast

Bolte og skiver: M10 og M12 leveres som VFZ KK 8.8

Ballastplader hæftesvejses som angivet
Svejsning mellem rør og fodflange udføres som angivet
Alle øvrige svejsninger udføres som skærpet V-søm

Svejsninger ved plade til brudled og fodflange til mast skal kontrolleres 100 %

Alle stædele ekskl. ballastplader varmforzinkes til 100 µm.

V:\afdeling\Ani\ProjData\Data\vej\visning\vej\Tavler\Typetegning\24095.dgn

TYPETEGNING					
FLYTBARE FUNDAMENTER					
Flytbare fundamenter med brudled Tavle med 1 eller flere standere					
Proj.	TL	Tegnet	TL	Kontroll.	TL
Coor.	TL	Dato	22.09.2010	1:10	
Vejdirektoratet				24095	